

JUNIO 2024

1 PIB TRIMESTRAL 2024

En el I trimestre del 2024, la economía hondureña registra un crecimiento interanual de 3.3%, sin embargo, se observa una disminución de -0.3% con respecto al trimestre anterior

2 INFLACIÓN

En mayo de 2024, el Índice de Precios al Consumidor (IPC) se desaceleró por quinto mes consecutivo registrando una variación interanual de 4.94%

3 COMERCIO EXTERIOR

A abril del 2024, las exportaciones hondureñas registran una disminución del 9.0%, por su parte, las importaciones aumentaron 3.0%

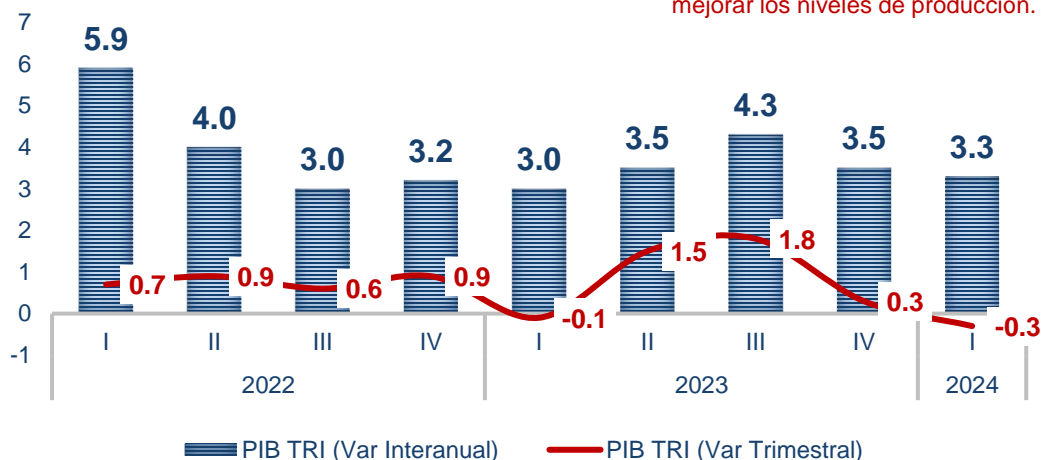
4 ENERGÍA NO SUMINISTRADA

Entre abril de 2022 y abril de 2024 Honduras ha experimentado más de 14,142 horas sin suministro de energía eléctrica; En promedio 5 horas diarias

1 CRECIMIENTO ECONÓMICO I TRIMESTRE 2024

En el primer trimestre del 2024, se registra un crecimiento interanual de 3.3% y una variación negativa de -0.3% en comparación el trimestre anterior. Esta disminución es explicada por el comportamiento negativo en las actividades agrícolas y manufactureras.

En los últimos dos años tan solo en tres ocasiones el crecimiento interanual ha sido igual o mayor al 4%, denotando las dificultades para mejorar los niveles de producción.



Actividades con MAYOR Dinamismo



INTERMEDIACIÓN FINANCIERA

Creció 2.1% resultado de un mayor margen de intermediación y el alza de los ingresos por comisiones relacionadas con servicios bancarios mediante tarjetas de crédito y manejo de depósitos, entre otros.



COMERCIO, HOTELES Y REST.

Creció 1.3% -en conjunto- al registrar mayores ingresos por la comercialización de aparatos de uso doméstico y eléctricos. Así como el aumento en el flujo de turistas impulsó los servicios de hoteles.

Actividades con MENOR Dinamismo



AGRICULTURA

Disminuyó 4.3%, atribuido al cultivo de café, palma africana y banano afectados por la falta de lluvia y el surgimiento de plagas que han provocado una baja en los rendimientos agrícolas.



MANUFACTURA

Disminuyó en 2.2%, derivado de la reducción en los volúmenes producidos de textiles, menor procesamiento de alimentos, -café, camarón congelado, tilapia, aceites y grasas y carnes.

Fuente: Elaborado por GPE/COHEP con datos del BCH

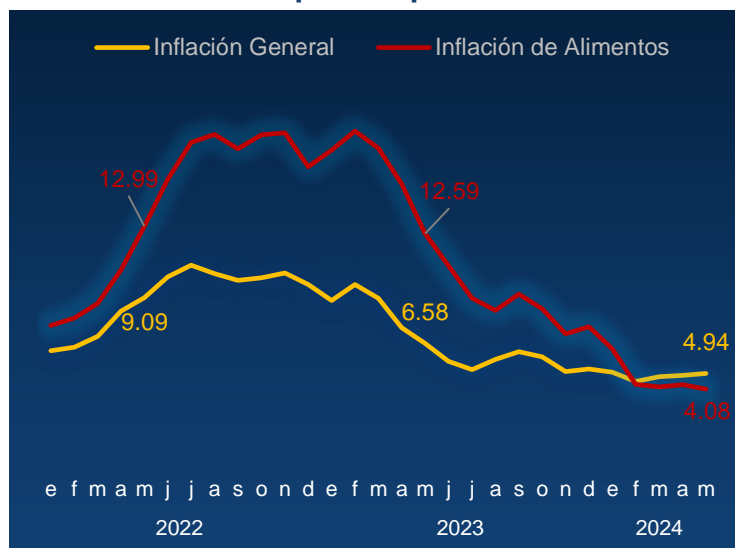
2 COMPORTAMIENTO DE LA INFLACIÓN EN MAYO 2024

En mayo de 2024, el Índice de Precios al Consumidor (IPC) se desaceleró por tercer mes consecutivo registrando una variación mensual de 0.16%, la más baja observada en los últimos doce meses.

Por su parte, la variación interanual se situó en 4.94%, ubicándose por quinto mes consecutivo dentro del rango de tolerancia de mediano plazo establecido por la Autoridad Monetaria (4.0% ± 1.0 puntos porcentuales).

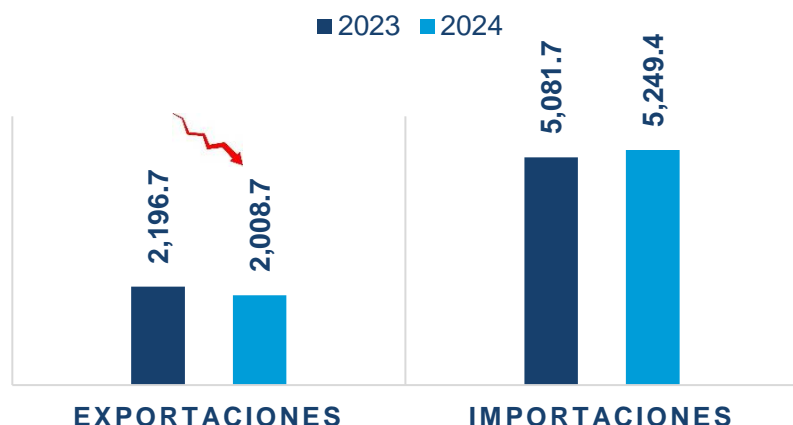
En tanto, la inflación de alimentos también observa una desaceleración, ubicándose en 4.08%, provocado por los menores precios de algunos productos de origen agrícola (maíz, arroz y algunas verduras), así como alimentos cárnicos, mariscos y huevos.

La proyección de inflación al cierre del 2024 es de 4±1 puntos porcentuales



Fuente: Elaborado por el COHEP con datos del BCH

3 COMERCIO EXTERIOR



Exportaciones

-9.0%

Con respecto a abril del 2023

Importaciones

+3.0%

Con respecto a abril del 2023

La baja en las exportaciones es resultado de una menor demanda internacional, menor oferta de productos de exportación tanto por las condiciones climáticas adversas como por el aumento de los costos de producción y disminución de la fuerza de trabajo.

En este mismo período, se registra una disminución en los principales productos de exportación hondureños: **Café -17.7 %**, **Banano -13.3 %**, **Camarón -33 %**, **Minerales -7.4 %**

El aumento en las importaciones refleja tanto el incremento en los precios internacionales de las mercancías importadas, así como el volumen de estas.

El 56% del volumen total de importaciones corresponde a productos como combustibles, aceites minerales y productos de su destilación; yesos, cales y cementos, fundición, hierro y acero, entre otros productos.

Fuente: Elaborado por el COHEP con datos del BCH

5 CARTERA CREDITICIA POR CATEGORÍA

A marzo de 2024, el saldo total de la cartera crediticia de las instituciones que reportan a la Central de Información Crediticia (CIC) asciende a

L658,972.1 millones



Los créditos con mayor participación son los créditos comerciales con 60.4% del total, con un crecimiento interanual de 13.1%.



El 95.3% de la cartera total de créditos se encuentra en la Categoría I “Créditos Buenos”



Por su parte, los créditos con categoría “Especialmente Mencionados” y “Créditos de Pérdida” registran disminuciones en sus saldos en comparación con marzo 2023.



Estos indicadores reflejan un mejoramiento tanto en el total de créditos como en la solvencia y cumplimiento por parte de los deudores, destacando que un 95.3% de la cartera total de créditos está clasificada en categorías altas de calidad, indicando que la mayoría de los deudores cumplen con sus obligaciones de manera adecuada dando certidumbre al Sistema Financiero de Honduras.

Fuente: Elaborado por GPE/COHEP con datos de la Comisión Nacional de Bancos y Seguros

4 RESUMEN MONETARIO | Al 13 de Junio 2024



SALDO RESERVAS INTERNACIONALES NETAS
US\$7,035.8 Millones
disminuyó en **US\$994.6**
(4.5 meses de importación)



REMESAS FAMILIARES
US\$ 4,225.5 millones
Aumentó **US\$ 160.8 millones (+4.0%)**



TIPO DE CAMBIO (venta)
Precio al 25 de junio 2024
L 24.8547
Depreciación de **0.53%** con respecto al 2023

*Variaciones interanuales

Fuente: elaboración propia GPE/COHEP con datos del BCH

6 ENERGÍA NO SUMINISTRADA

Entre abril de
2022 y abril de
2024

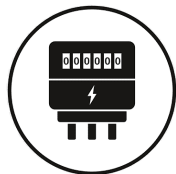
HONDURAS

ha experimentado
un total de **32,371**
horas sin
suministro de
energía eléctrica.

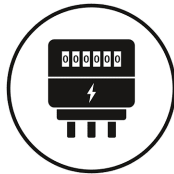


De 2022 a 2024 hubo:

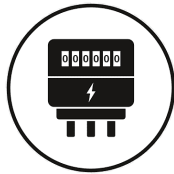
21,678
incidentes



32,371
Horas sin suministro



167,570,266
kwh



En promedio

4 horas diarias
han enfrentado los hondureños
y las empresas sin energía
eléctrica.

Estas dificultades del sistema eléctrico nacional se han acentuado significativamente en lo que va del 2024, que, de enero a mayo del 2024, ya se han **dejado de suministrar 56,153 MWh**, a un valor promedio de **impacto económico** para el país de **\$75.5 millones**, equivalentes a 1,887.5 millones de lempiras.

