

AGOSTO 2024

## 1 INFLACIÓN JULIO 2024

Al mes de julio de 2024, la inflación general se incrementó 0.19% en comparación y la inflación de alimentos se incrementó en 1.32% respecto al mes anterior, situándose en 5.06% y 4.70% respectivamente.

## 2 INDICE DE ACTIVIDAD ECONÓMICA

La tendencia acumulada del IMAE hasta junio de 2024 muestra un comportamiento positivo del 4.1%, sin embargo, la economía sigue experimentando una desaceleración del -0.1% en los últimos 3 meses.

## 3 COMERCIO EXTERIOR

Al primer semestre de 2024, las exportaciones suman US\$ 5,755.8 millones, representando una disminución de 5.3% en comparación con el año anterior.

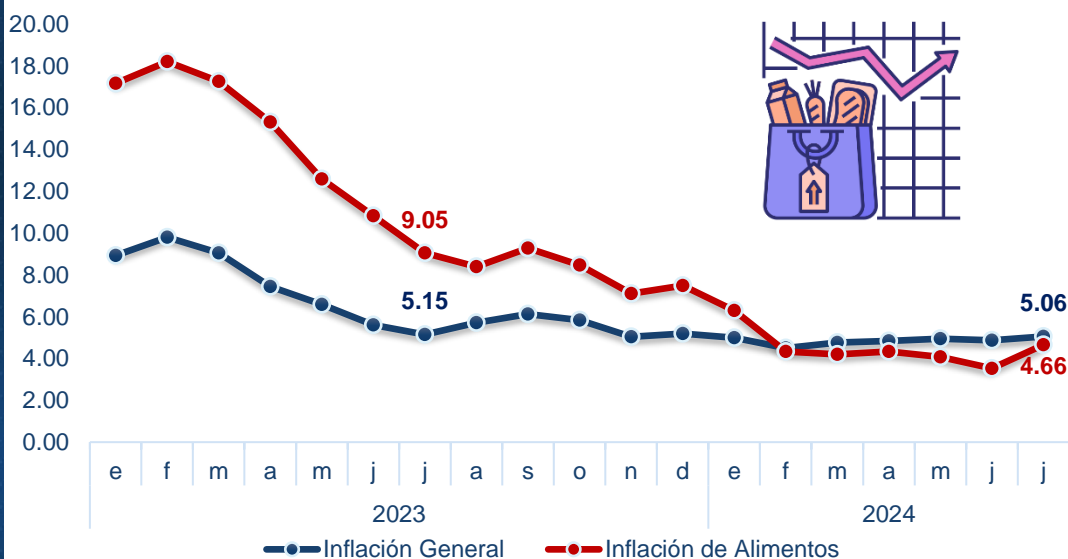
## 4 GASTO PÚBLICO

Al 15 de agosto del 2024 se han ejecutado 110,873.3 millones de lempiras, es decir el 45% del presupuesto vigente. En comparación con el año 2023, se ha gastado un 1% más.

## 1 COMPORTAMIENTO DE LA INFLACIÓN 2024

Hasta julio de 2024, la inflación general registró un aumento del 0.19% en comparación con el mes anterior (junio 2024), alcanzando un 5.06%. Por su parte, la inflación de alimentos se incrementó en un 1.32% respecto al mes anterior, situándose en un 4.7%. **En lo que va del año, tanto la inflación general como la inflación de alimentos han alcanzado sus niveles más altos de 2024.**

### INFLACIÓN GENERAL Y DE ALIMENTOS



### Tres rubros que más contribuyen



Alimentos y bebidas no alcohólicas

1.64%



Alojamiento, agua, electricidad, gas y otros combustibles

0.99%



Hoteles, cafeterías y restaurantes

0.48%



El comportamiento de la inflación de alimentos se ha visto influenciado por factores climáticos adversos, como sequías e incendios prolongados seguidos de excesos de lluvia, el inicio tardío de la cosecha de primera y el aumento en los precios de los alimentos importados. Ante este contexto en el sector privado, hemos enfatizado la necesidad de implementar un plan de reactivación del agro que favorezca la seguridad alimentaria, genere empleo y ayude a reducir los precios de los alimentos.

Fuente: Elaborado por GPE/COHEP con datos del BCH

## 2 ÍNDICE MENSUAL DE ACTIVIDAD ECONÓMICA

Variación acumulada



La tendencia acumulada del Índice Mensual de Actividad Económica (IMAE) hasta junio de 2024 muestra un comportamiento positivo del 4.1%. Este comportamiento positivo es atribuido a actividades económicas como la intermediación financiera que continúa liderando el dinamismo económico con un crecimiento de 15.3%, seguida por la construcción con un 11.3%, el comercio con un 5.7% y las telecomunicaciones con un 4.1%.

### Desaceleración en los últimos 3 meses:

A pesar de un crecimiento positivo, la economía sigue experimentando una desaceleración del -0.1% en los últimos 3 meses, indicando que hay un menor dinamismo económico.

Sin embargo, sectores como la agricultura decreció 1.5% por fenómenos climáticos y la invasión de tierras, mientras que la manufactura cayó 1.8% debido a menor exportación y producción.

Fuente: Elaborado por el COHEP con datos del BCH

## 3 COMERCIO EXTERIOR

Al primer semestre de 2024, los datos del BCH indican que las **exportaciones** suman **US\$ 5,755.8 millones** en total, 53.9% mercancías generales y 46.1% bienes para transformación. Este monto es un -5.3% menor en comparación al primer semestre del 2023. Este comportamiento se asocia a una menor exportación y precios bajos de los principales productos hondureños en el mercado internacional: café, banano, aceite de palma y bienes producidos por la maquila.

Por su parte, las importaciones han mostrado un **aumento interanual del 2.4%**, al cierre del primer semestre, totalizando **US\$ 9,665.5 millones** superior en US\$ 223 millones a lo registrado en el 2023. El principal aumento de las importaciones responde a una mayor compra de mercancías generales, principalmente combustibles.

### Exportaciones

(Ene – Jun 2024)

**US\$ 5,755.8 millones**

**- 5.3%**



### Importaciones

(Ene – Jun 2024)

**US\$ 9,665.5 millones**

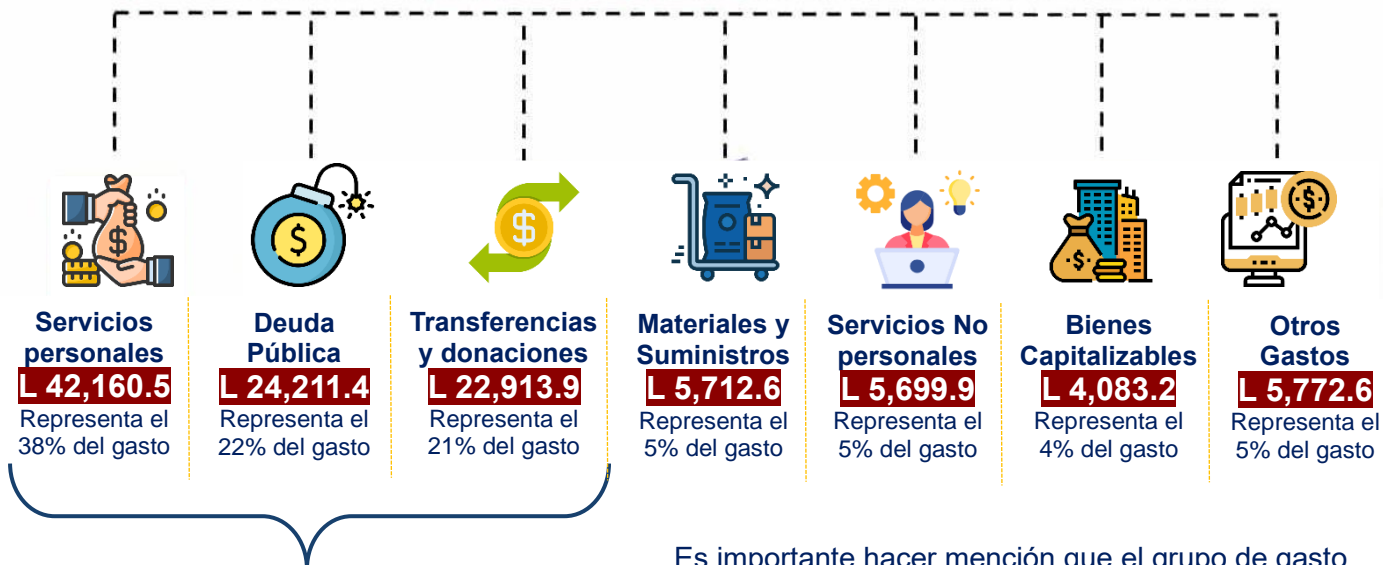
**+2.4%**



Fuente: Elaborado por el COHEP con datos del Banco Central de Honduras

## 4 COMPOSICIÓN DEL GASTO PÚBLICO

Al 15 de agosto del 2024 se han ejecutado **110,873.3 millones de lempiras**, es decir el 45% del presupuesto vigente. En comparación con el año 2023, se ha gastado un 1% más.



Entre enero y agosto del 2024, **8 de cada 10 lempiras** del presupuesto se han destinado a estos 3 grupos de gasto.

Es importante hacer mención que el grupo de gasto correspondiente a "Materiales y Suministros" representa el 4.7% de lo ejecutado a agosto en 2023 (L3,886.3 millones) y el 5.2% en 2024 (5,712.67 millones). En este grupo se incluyen egresos como la compra productos farmacéuticos y medicinales.

Fuente: Elaborado por GPE/COHEP con datos de la Secretaría de Finanzas

## 5 RESUMEN MONETARIO | Al 15 de Agosto 2024



**SALDO RESERVAS INTERNACIONALES NETAS**  
US\$6,849.5 Millones  
disminuyó en **US\$839.2**  
(4.4 meses de importación)



**REMESAS FAMILIARES**  
US\$ 5,938.3 millones  
Aumentó **US\$ 230.3 millones (+4.0%)**



**TIPO DE CAMBIO (venta)**  
Precio al 26 de agosto 2024  
L 24.8824  
Depreciación de **0.64%** con respecto al 2023

\*Variaciones interanuales

Fuente: elaboración propia GPE/COHEP con datos del BCH

## 6 ANÁLISIS SOBRE EL INCREMENTO EN LA TASA DE POLÍTICA MONETARIA (TPM)

La Tasa de Política Monetaria (TPM) es la tasa a la que el BCH presta dinero a los bancos comerciales, por lo tanto, cuando este decide incrementar la TPM encarece los préstamos para los bancos generando un efecto arrastre. El BCH ha decidido aumentar la TPM del 3.0% al 4.0% a partir de agosto de 2024. De acuerdo con el BCH, este incremento tiene como objetivos principales preservar la posición externa del país y mitigar las presiones inflacionarias internas.

### EFFECTOS POSITIVOS ESPERADOS POR EL BCH:

**1** **Control de la Inflación:** el BCH busca reducir la inflación al aumentar el costo del crédito, incrementando el costo de los préstamos para el consumo y la inversión.

**2** **Fortalecimiento de la Moneda:** el BCH busca atraer inversiones extranjeras lo que podría provocar el fortalecimiento del lempira y con ello, mantener la estabilidad en los precios.

**3** **Estabilización de Reservas Internacionales:** Se espera que la mayor inversión extranjera que podría ingresar contribuya a mantener los niveles de reservas internacionales.

### EFFECTOS EN LOS SECTORES PRODUCTIVOS:

**1** **Incremento de Costos de Financiación:** El aumento en la TPM incrementa los costos de préstamos, lo que podría desincentivar inversiones y compras de bienes.

**2** **Desaceleración del Crédito:** Esta decisión podría ralentizar el crecimiento del crédito al sector privado, afectando la inversión y el crecimiento económico especialmente en sectores dependientes del financiamiento.

**3** **Posible Contracción Económica:** Si no se maneja adecuadamente, el aumento de la TPM podría llevar a una recesión, con disminución en el crecimiento del PIB, incremento del desempleo y caída en la inversión privada.

## CONCLUSIONES

### Incremento de la TPM: Una Medida para Atraer Divisas



La decisión del BCH, busca enfrentar las presiones inflacionarias internas y fortalecer la posición externa del país.

Sin embargo, en el contexto nacional e internacional actual, esta medida puede parecer tardía, enfocándose más en atraer divisas que en controlar la inflación.

### La Necesidad de Políticas Complementarias



Aunque el aumento de la TPM es necesario para estabilizar la economía, es crucial complementarlo con políticas adicionales que mitiguen sus efectos negativos y promuevan un crecimiento económico sostenible.

Esto es especialmente importante para los micro y pequeños empresarios en un entorno nacional e internacional desafiante.

Fuente: Elaborado por GPE/COHEP con datos del BCH