

ENERO 2025

## 1 CRECIMIENTO ECONÓMICO

Se espera que el crecimiento económico de Honduras sea del 3.4% para 2024. Para 2025, se anticipa una desaceleración moderada, con un crecimiento proyectado de aproximadamente 3.3%.

## 2 COMPORTAMIENTO DE LA INFLACIÓN

La inflación interanual general en diciembre de 2024 fue del 3.88%, menor que en 2023, mientras que en alimentos alcanzó un 0.63%.

## 3 INVERSIÓN EXTRANJERA

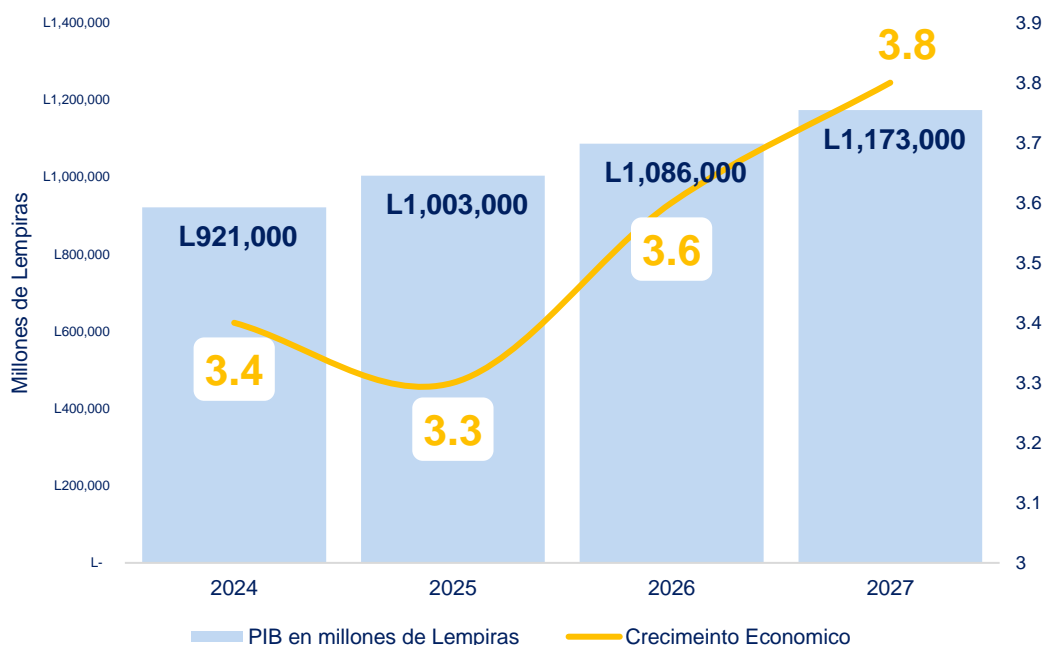
La Inversión Extranjera Directa en 2024 se proyecta en 700 millones de dólares (2% del PIB), afectada por la ralentización en la maquila, agricultura y agroindustria.

## 4 COMERCIO EXTERIOR

Se proyecta que las exportaciones de Honduras se recuperen en los próximos años, pasando de un descenso del -1.2% en 2024 a un crecimiento del 4.8% para 2027. Por su parte, se espera que las importaciones totales del país mantengan un crecimiento alrededor del 4% durante los próximos cuatro años.

## 1 CRECIMIENTO ECONÓMICO

Se estima que el crecimiento económico de Honduras sea del 3.4% para 2024. Para 2025, se anticipa una mínima desaceleración, con un crecimiento proyectado de aproximadamente 3.3%. El Banco Mundial y el Fondo Monetario Internacional estiman que a partir de 2026 y 2027 el crecimiento se mantenga entre el 3.6% y el 3.8%.



### Crecimiento impulsado por remesas e inversión pública:

El consumo privado y un repunte en la inversión pública sostuvieron el crecimiento en 2024.

### Exportaciones en declive:

La desaceleración del sector maquila y el cambio climático afectaron negativamente al sector agrícola.

### Riesgos internacionales:

Conflictos bélicos y la desaceleración económica global condicionan el panorama.

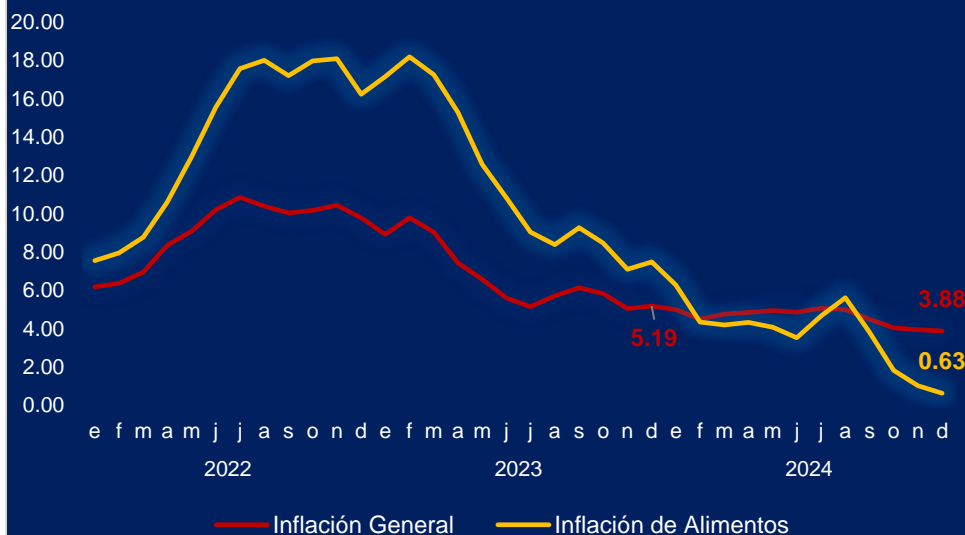
### Desafíos internos:

Una mala gestión de políticas podría impactar la inflación, las reservas y el crecimiento futuro.

Fuente: Elaborado por GPE/COHEP en base a información del Banco Mundial y el FMI 2024

## 2 INFLACIÓN

Variación Interanual



La inflación interanual general en diciembre de 2024 fue del 3.88%, menor que en 2023, mientras que en alimentos alcanzó solo el 0.63%.

El aumento de la inflación en el mes de diciembre se debió a mayores precios en alimentos, bebidas, transporte y combustibles, impulsados por la demanda navideña.

También se incrementaron los costos del transporte aéreo, pasajes de autobús internacional, vehículos, mantenimiento y algunos combustibles.

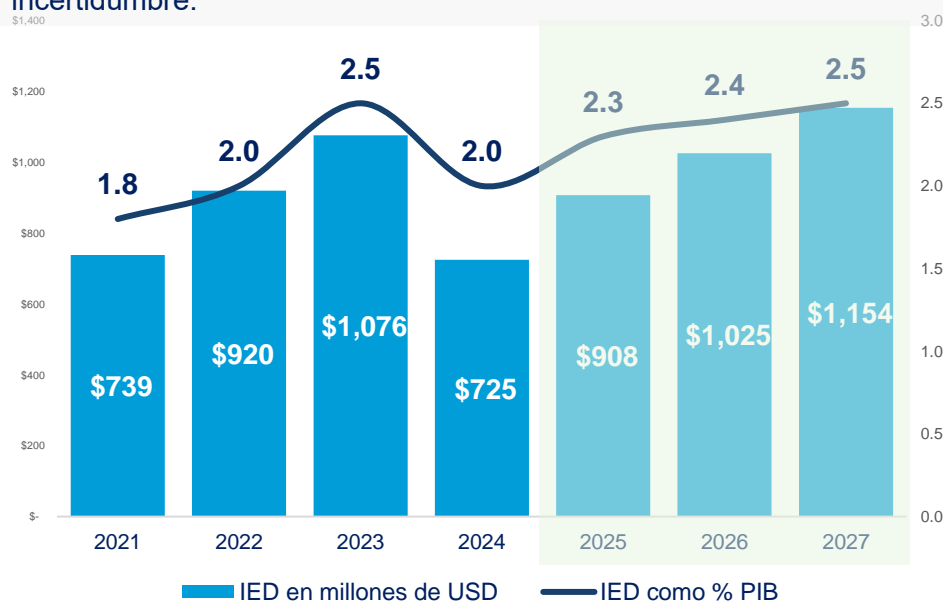
## 3 ESTIMACIÓN DE LA INVERSIÓN EXTRANJERA DIRECTA

Se espera que en 2025 los flujos de Inversión Extranjera Directa (IED) puedan repuntar, principalmente impulsados por las utilidades retenidas de las empresas.

Sin embargo, este repunte estará condicionado a los esfuerzos del gobierno para recuperar la confianza de los inversionistas, tanto nacionales como extranjeros.

Esto requerirá un manejo adecuado de la política económica y cambiaria y la implementación de medidas eficaces para mitigar los impactos del cambio climático, entre otros.

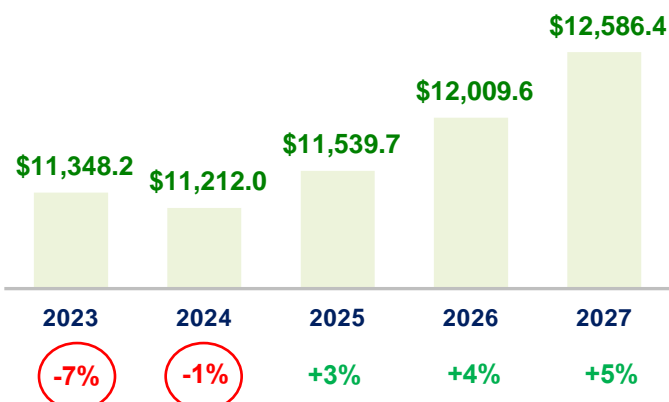
La Inversión Extranjera Directa en 2024 se proyecta en 700 millones de dólares (2% del PIB), afectada por la ralentización en la maquila, agricultura y agroindustria y la falta de confianza derivada de la incertidumbre.



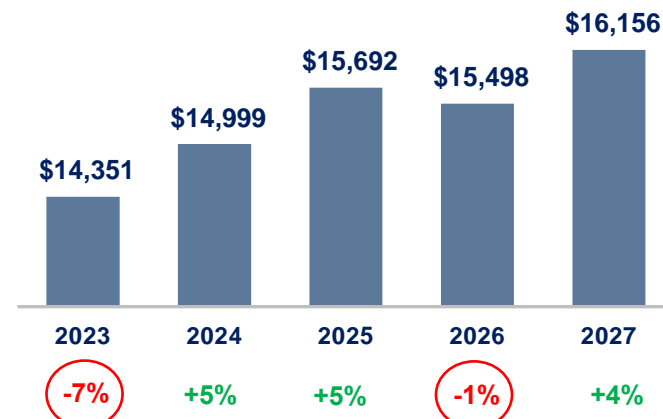
Fuente: Elaborado por GPE/COHEP en base a información del FMI 2024

## 4 COMERCIO EXTERIOR

### EXPORTACIONES



### IMPORTACIONES



Las perspectivas comerciales de Honduras están influenciadas por riesgos significativos:



**Recuperación de exportaciones:** Las exportaciones de Honduras se proyectan pasar de una caída del -1.2% en 2024 a un crecimiento del 4.8% en 2027.



**Estabilidad en importaciones:** Se espera que las importaciones se mantengan en torno al 4% durante los próximos cuatro años.



**Riesgos comerciales:** Factores como tensiones geopolíticas, precios de materias primas, crecimiento global y fenómenos climáticos extremos afectan las perspectivas comerciales.



**Impacto de El Niño:** La reducción de la producción agrícola y la generación hidroeléctrica ha incrementado la dependencia del combustible importado y deteriorado la balanza comercial.

Fuente: Elaborado por GPE/COHEP en base a información del FMI 2024

## 5 RESUMEN MONETARIO | Al 16 de Enero 2024



**SALDO RESERVAS INTERNACIONALES NETAS**  
US\$ 7,911.2 Millones  
aumentó en **US\$531.2**

(4.9 meses de importación)



**REMESAS FAMILIARES**  
US\$ 369 millones  
Aumentó **US\$27 millones**  
(+7.8%)



**TIPO DE CAMBIO (venta)**  
Precio al 28 de enero 2025  
L 25.6239  
Depreciación de **3.46%** con respecto al 2024

\*Variaciones interanuales

Fuente: elaboración propia GPE/COHEP con datos del BCH

## 6 RIESGOS POLÍTICOS AMÉRICA LATINA 2025



**Inseguridad, Crimen Organizado y Corrupción.** La región enfrenta una crisis de seguridad multidimensional donde el crimen organizado ha evolucionado hacia estructuras transnacionales, integradas regionalmente y profesionalizadas.



**CORRUPCIÓN ESTRUCTURAL.** La corrupción estructural es un riesgo político que trasciende fronteras. Aunque algunos países intentan avanzar en transparencia y buen gobierno, la mayoría continúa atrapado en un ciclo de corrupción e inestabilidad.



**DESINFORMACIÓN Y POLARIZACIÓN TÓXICA.** La polarización en América Latina ha alcanzado niveles alarmantes en las últimas décadas, con la aparición de movimientos políticos cada vez más radicales y la creciente fragmentación de las sociedades. Esta fractura se refleja en la incapacidad de los partidos y movimientos políticos de llegar a consensos.



**PERSISTENCIA INFLACIONARIA.** La escalada proteccionista podría aumentar las presiones inflacionarias en algunos mercados y comprometer la trayectoria monetaria seguida por los bancos centrales.



**AGRAVAMIENTO DEL CAMBIO CLIMÁTICO.** El cambio climático constituye uno de los mayores desafíos de América Latina en el siglo XXI. Sus efectos no sólo son devastadores para el medio ambiente, sino que también representan una amenaza significativa para la estabilidad política y social de la región.