

CINCO GENERACIONES PARA ALCANZAR LA IGUALDAD DE GÉNERO

De acuerdo con el último informe global de brecha de género, serán necesarios **134 años para alcanzar la paridad de género** en el mundo o cinco generaciones después de la meta de los Objetivos de Desarrollo Sostenible.

134

Años para lograr igualdad de género en el Mundo y

54

Años en América Latina y el Caribe

La evolución de las brechas de género en el mercado laboral mundial



El trabajo a distancia es clave en el regreso de las mujeres a la fuerza laboral, en particular de las madres trabajadoras. Sin embargo, persisten retos en los sistemas de cuidado infantil.



Dado que las mujeres enfrentan limitaciones para ingresar al mercado laboral (ej. por responsabilidades de cuidado), es probable que no sean consideradas como desocupadas, sin embargo, siguen enfrentando brechas en el mercado laboral.



Los datos de LinkedIn de los últimos ocho años muestran que las mujeres aumentaron su representación en puestos de liderazgo, de una participación del 30.4% en 2016 a una participación del 32% en 2023.

HONDURAS: Retrocede en el avance a la igualdad de Género

Honduras obtuvo una calificación de 0.72 sobre 1.00, lo que la ubica en la posición 59 de 146 economías evaluadas.

SCORE 0.72

1.00



El descenso en el ranking se debe principalmente a la caída en el subíndice de **Participación Económica y Oportunidades**, donde Honduras pasó del puesto 66 al 94.

Esta reducción es asociada, -entre otros factores- a la disminución en la tasa de participación laboral femenina, la cual se ha decaído en los últimos 2 años.

Fuente: Elaboración GPE/COHEP con datos del Global Index Gap 2024. Nota: Ranking de 1 a 146, cuando más acerca a 146, mayor es la brecha. Scores de 0 a 1, cuando más se acerca a 0 mayor es la brecha.

Panorama Actual de las Mujeres en Honduras

Las mujeres representan el 53% de la población y aportan el 39% de la fuerza laboral en Honduras. Además, el 38% son jefas de hogar. A pesar de esto, su participación en el mercado laboral es menor que la de los hombres: el 40% de las mujeres frente al 75% de los hombres.

% de mujeres jefe de hogar

38%

4 de cada 10 hogares hondureños tienen a una mujer como jefa de hogar.

Tasa de Participación Laboral

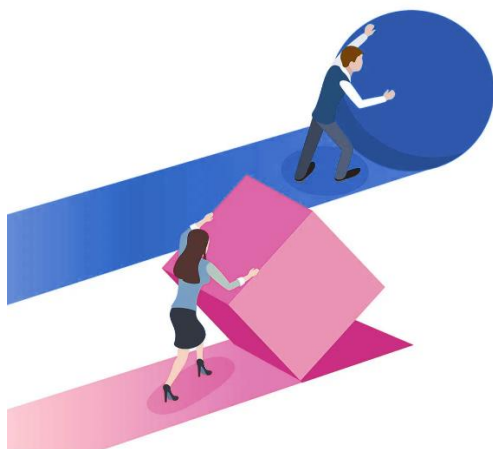
40%

Del total de mujeres en edad de trabajar (mayores de 15 años) únicamente el 40% tiene participación en el mercado

Población joven

33%

1 de cada 3 mujeres en edad de trabajar son menores de 30 años en el país.



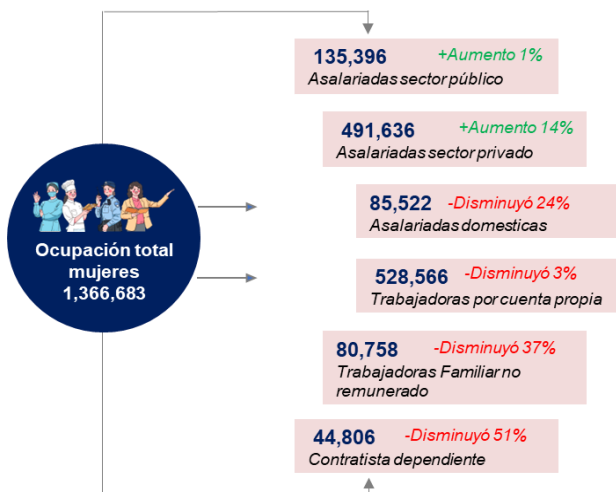
Disminución de la participación Laboral Femenina

En el 2023, la tasa de participación laboral de las mujeres fue de 40%, representando una disminución del 4.6% con respecto al 2022. Este es el segundo año consecutivo en el que registra una disminución en la fuerza de trabajo a nivel general para las mujeres hondureñas.

Tasa de participación laboral femenina

2021	2022	2023
48.7%	44.6%	40.0%

Esta disminución en la participación laboral femenina se explica principalmente por la salida o pérdida de empleo en categorías como: asalariadas domésticas, trabajadoras por cuenta propia, trabajadoras familiares no remuneradas y contratistas dependientes¹.



Si bien el sector privado logró absorber una parte importante de la ocupación asalariada femenina, con un incremento del 14% equivalente a 61 mil puestos de trabajo, este crecimiento no fue suficiente para compensar las significativas caídas en otras categorías.

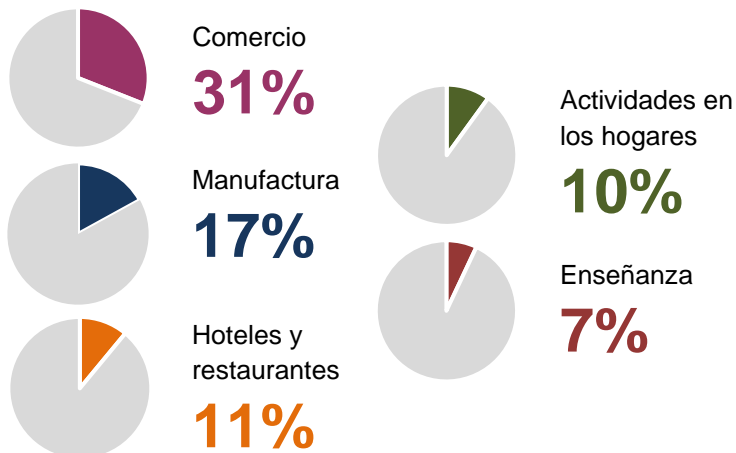
Por ejemplo, las trabajadoras familiares no remuneradas y las contratistas dependientes sufrieron reducciones del 37% y 51% respectivamente, lo que refleja los desafíos para lograr una inserción laboral más amplia y sostenible para las mujeres hondureñas. **Es crucial seguir impulsando estrategias que favorezcan la inserción laboral de las mujeres.**

Fuente: Elaboración GPE/COHEP con datos de la encuesta de hogares INE - Junio 2023

1/ trabajadores que operan mediante transacciones comerciales específicos para realizar tareas o prestar servicios.

Sectores Económicos Donde Trabajan Las Mujeres

En 2023, existen 1.4 millones de mujeres empleadas, de las cuales el 75% se concentran en estos cinco sectores clave. Sin embargo, estos sectores también reflejan las dificultades del mercado laboral femenino.



Aunque estos cinco sectores concentran la mayor parte del empleo femenino, tres de ellos registraron una reducción significativa en 2023, especialmente en comercio, manufactura y actividades en los hogares, con una pérdida conjunta de 64,700 empleos.

Este retroceso fue compensado parcialmente por el aumento de 22,357 empleos en hoteles, restaurantes y las actividades de enseñanza. Estos datos reflejan la necesidad de diversificar las oportunidades laborales para las mujeres, promoviendo su acceso a sectores más dinámicos y resilientes.

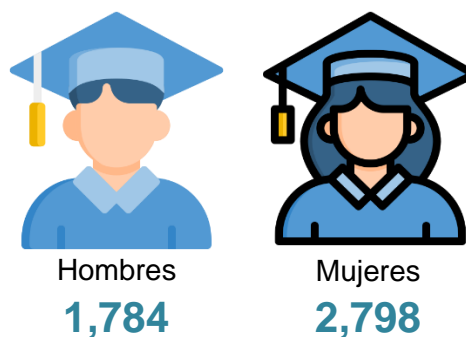
HABILIDADES STEM

Para mejorar la inserción laboral de las mujeres en empleos de mayor calidad, el desarrollo de habilidades vinculadas a la ciencia, tecnología, ingeniería y matemáticas (STEM, por sus siglas en inglés) es crucial.

Las mujeres y hombres que se gradúan en carreras con enfoque STEM representan una oportunidad alentadora para revertir los desafíos laborales mencionados anteriormente.

Datos de dos universidades hondureñas muestran que, en 2023, se graduaron 4,582 profesionales de carreras STEM, lo que equivale al 34% del total de graduados y representa un aumento del 1% en comparación con 2022.

Graduados en carreras con enfoque STEM 2023

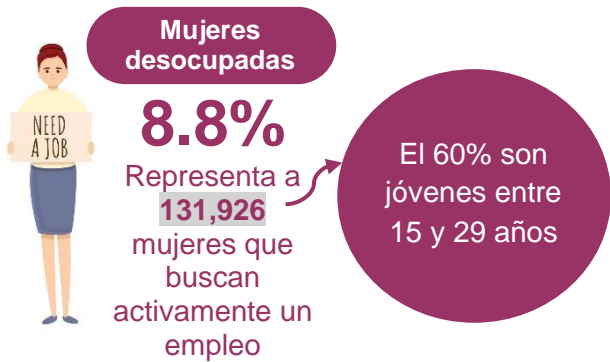


En cuanto a la proporción por género, las mujeres representan la mayoría de los graduados tanto a nivel general como en carreras STEM. Sin embargo, las áreas de especialización reflejan tendencias marcadas: las mujeres se inclinan principalmente por las ciencias como enfermería, medicina y odontología, mientras que los hombres predominan en ingenierías, especialmente en las ramas eléctrica, civil y de sistemas.

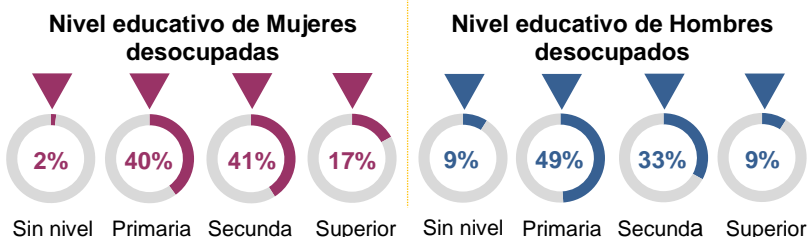
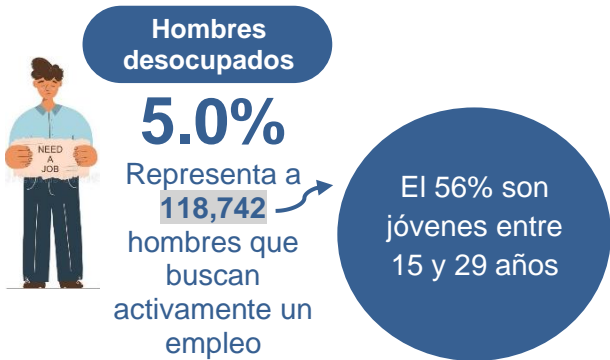


Desocupación en Mujeres

Las mujeres continúan enfrentando barreras de acceso al empleo, afectando principalmente a las más jóvenes, incluso aquellas con educación superior



En Honduras, el desempleo afecta más a las mujeres, especialmente a las mujeres jóvenes menores de 30 años. Actualmente, el 8.8% de las mujeres están desempleadas, lo que representa más de 131 mil personas. En comparación, los hombres tienen tasas de desempleo más bajas, incluso entre los jóvenes. Además, entre las mujeres desempleadas, el 17% posee educación superior, mientras que en los hombres solo el 9% con estudios superiores está desempleado.



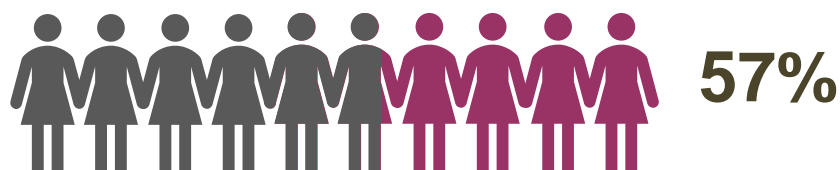
Esto sugiere que, las mujeres siguen enfrentando barreras significativas en el acceso al empleo, incluso entre aquellas que poseen mayor formación académica.

Desafíos en el Empleo

Además del desempleo, un problema cada vez más evidente es la gran cantidad de personas que trabajan con horas e ingresos insuficientes.

MUJERES: Tasa de Subocupación

Trabajan con insuficiencia de horas y de ingresos



Los datos más recientes muestran que, de las 1.4 millones de mujeres que tienen un empleo, alrededor del 57% trabaja en condiciones de subocupación, es decir, con horas e ingresos insuficientes. Para los hombres, este indicador alcanza el 54% de un total de 2.3 millones de hombres ocupados.

HOMBRES: Tasa de Subocupación

Trabajan con insuficiencia de horas y de ingresos



En cuanto a las ramas de actividad económica, el sector comercio y la industria manufacturera destacan por tener los mayores niveles de subocupación en ambos géneros.